

Hiver 2024

SKI DE RANDONNÉE EN CLARÉE

Randonnée à skis, guidée, en étoile
7 jours / 6 nuits / 5 jours de ski



Une semaine de ski de randonnée en vallée de la Clarée en étoile depuis l'hôtel l'Echaillon, c'est allier l'effort au confort et l'exercice au plaisir de la glisse. En camp de base confortable, l'hôtel vous propose sa bonne cuisine, son ambiance chaleureuse et son espace Bien-Etre. En terrain de jeu fantastique, la vallée nous offre ses multiples vallons à explorer.

Cinq jours de ski nature, dans une vallée préservée, connue pour sa qualité d'enneigement et son ensoleillement, grâce à sa position entre Alpes du Nord et Alpes du Sud. La variété et la quantité des itinéraires possibles permettent d'aller chercher les meilleures conditions et d'explorer chaque jour des horizons nouveaux.

Pour améliorer encore votre séjour chez nous, vous pouvez bénéficier en option des services de notre équipe de masseuses et thérapeutes.

SARL GENTIL, L'ECHAILLON IM005130001
Garant financier APST 15, av Carnot 75017 Paris
TVA intracommunautaire : FR3840279613000019
Assurance professionnelle : BEST ASSUR HOTEL, **contrat N°2D0182500327**
Assurance frais médicaux et interruption de séjour et d'activité
Chez Assurinco Assurance Voyage, 122 bis quai de Tounis, BP 90932, 31009 Toulouse cedex.
www.assurinco.com – **contrat vagabondage N°4637**
L'Echaillon est adhérent au réseau Vagabondages
Et à celui des Hôteliers Randonneurs.

La France à vos pieds

VAGABONDAGES


HR
HOTELIERS
RANDONNEURS
Que du bonheur !

PROGRAMME

Ce descriptif de programme vous est donné à titre indicatif, le ski de randonnée étant particulièrement dépendant des conditions de neige ! Votre moniteur vous proposera les sorties qui lui paraissent les plus adaptées au niveau du groupe et aux conditions en montagne.

Jour 01 : Accueil à l'Echaillon

Rendez-vous dans l'après-midi à l'hôtel** l'Echaillon à Névache, réunion d'accueil et d'information le soir. Nuit à l'hôtel à Névache.

Jour 02 : Croix Carail (2369 m)

Départ ski aux pieds du bord de la Clarée, à 1580 mètres d'altitude, à quelques minutes de l'hôtel. Une journée pour revoir les bases de la progression avec l'équipement de randonnée et de l'utilisation du matériel de sécurité. Une ascension de 800 mètres qui monte dans la forêt de mélèzes, avant de sortir sur un petit sommet nous ouvre la vue sur la vallée.

Jour 03 : Vallon de Buffère et crête de Baude (2576 m) ou de l'Echaillon (2571 m)

Petit transfert en minibus (5 minutes) pour Ville-Haute (1600 m), pour se mettre en jambes en montant la piste de la Haute-Vallée. Nous suivons la trace qui mène au refuge de Buffère pour gagner ce vallon suspendu au relief propice à la pratique du ski de rando : de part et d'autre, 2 crêtes accueillantes au relief doux et aux conditions de neige différentes.

Jour 04 : Vallon de l'Oule et Pic du Longet (2573 m)

Depuis le pont de Fortville (transfert en minibus de 3 minutes), nous gagnons le ravin sauvage du Longet. Une fois dans le vallon suspendu de l'Oule, nous montons le Pic du Longet par sa face Sud. Un beau point de vue sur les Cerces et les environs.

Jour 05 : Plateau et col des Thures (2200 m)

Directement depuis l'hôtel, nous montons par la forêt de pins pour rejoindre le plateau des Thures. Nous prenons le temps de profiter de sa traversée dans un paysage très ouvert pour aller jusqu'au col des Thures (2200 m). Selon les conditions, nous pourrions skier le col de l'Étroit du Vallon (2489 m), le sommet Rond ou la Pointe Muratière (2379 m), voire l'Aiguille rouge (2545 m).

Jour 06 : Vallon du Creuzet et crête de Lenlon (2508 m)

Nous partons à la découverte d'un autre vallon sauvage aujourd'hui, depuis le pont des Armands. Il faut d'abord sortir de la forêt de pins pour rejoindre un petit vallon au pied de Roche Gauthier (2749 m) et des crêtes de la Cime des Ruines. Nous pouvons rejoindre le fort de Lenlon perché sur sa crête par un ultime ressaut.

Jour 07 : Fin du séjour et dispersion

Fin du séjour après le petit-déjeuner.

TRÈS IMPORTANT : L'encadrement se réserve le droit de modifier le programme quelle qu'en soit la cause (conditions météorologiques, nivologie, niveau technique des participants, logistique, disponibilité au refuge...) dans le souci d'un meilleur déroulement de votre séjour.

FICHE PRATIQUE

ACCUEIL

Le jour 01 à Névache dans l'après-midi, à l'Échaillon, au hameau du Roubion.

Possibilité d'arriver le matin, et de laisser vos bagages à l'hôtel, si vous voulez profiter de cette première journée.

En cas de problème, vous pouvez appeler au 04 92 21 37 30

DISPERSION

Le 7^{ème} jour, au même endroit, à Névache, après le petit-déjeuner. Libération des chambres pour 10 heures. Si vous désirez faire de la raquette ou du ski, cela sera possible mais sans encadrement. Possibilité de pique-nique pour le midi (supplément de 12€ par personne) et de rester jusqu'au départ de la navette pour le train de nuit.

En revanche, nous vous demandons impérativement de libérer les chambres pour 10h.

EXTENSION

Arrivée : Possibilité d'arriver la veille ou le matin par le train de nuit avec un supplément pour la demi-pension à partir de 78 € (selon la saison et selon le forfait choisi) ou de 12€ pour le petit-déjeuner et de 12 € pour le panier pique-nique de midi. Les chambres seront disponibles vers 16 heures mais vous pourrez entreposer vos bagages et attendre dans l'hôtel.

Départ : Si vous désirez prendre le déjeuner de midi, ce sera possible sous forme de pique-nique à emporter ou sur place (12 € par personne) avec réservation obligatoire la veille. Vous pouvez également rester une nuit supplémentaire à la fin de votre séjour avec un supplément pour la demi-pension à partir de 78 € (selon la saison et selon le forfait choisi).

NIVEAU

Séjour de ski de randonnée pour les personnes qui ont déjà pratiqué une initiation à cette activité. (Si vous ne connaissez pas le ski de randonnée, nous avons un séjour d'initiation avec 2 nuits en refuge)

Niveau physique : il faut être capable de gravir un dénivelé de 1000 mètres (3 à 5 heures d'effort selon la neige), et d'être encore en forme pour la descente ! Bien entendu, le guide donnera un rythme et fera une trace qui permettent à tous de faire la sortie en y prenant plaisir.

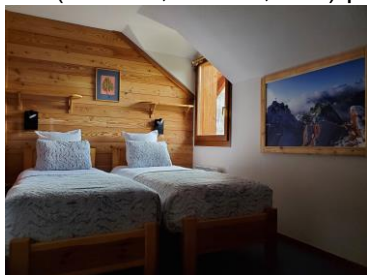
Niveau technique : vous connaissez le matériel de ski de randonnée, vous savez faire les conversions en montée, et vous avez un bon niveau de ski en descente (vous êtes à l'aise, ou presque, dans toutes les conditions de neige)

HEBERGEMENT

L'hébergement à l'Echaillon peut se faire à l'hôtel, dans l'annexe « Le Chavillon » ou dans les Chalets Thabor.

L'Echaillon : L'hôtel est composé de 19 chambres, réparties ainsi :

- Des chambres de 2 : Pour couple avec un lit à l'italienne ou 2 lits simples, avec sanitaire dans la chambre (lavabo, douche et WC).
- Des chambres de 3 : Avec 3 lits simples avec sanitaire dans la chambre (lavabo, douche et WC).
- Des suites de 2 chambres de 2 places : bien séparées avec un sanitaire commun (douche, lavabo, WC) pour les 2 chambres.



Le Chavillon : Nouveau bâtiment composé de 8 chambres de 2 places avec salle de bain privatives, et d'une salle de petit-déjeuner. Chaque chambre est décorée avec gout, dans un style montagnard et chaleureux. Le Chavillon est situé à 200 mètres de l'Echaillon, un petit chemin, bien entretenu, vous guidera jusqu'à l'hôtel pour venir prendre le diner.



Les petits déjeuner se font sur place, servis sous forme de buffet, une serveuse sera là pour vous accueillir le matin.

A l'Echaillon se trouve une salle de restaurant, un salon avec une cheminée, un bar et une salle d'animation ou de réunion avec coin T.V. et coin cheminée.

Les dîners sont l'occasion de goûter aux produits locaux. Vous aurez le choix entre 2 entrées, 2 plats et 2 desserts, servis à l'assiette.

Les pique-niques sont copieux et accompagnés de vivres de course (fruits secs, chocolat, biscuits).

Nous vous remercions de nous faire part de vos régimes alimentaires le cas échéant.



ESPACE BIEN-ÊTRE en fin d'après-midi de 17h à 19h.

L'Echaillon possède un espace bien-être avec un sauna, un hammam, un Størvatt (jacuzzi extérieur en bois chauffé au feu de bois), une salle de détente, et aussi un bar, et un espace massage, accessibles au retour de la randonnée, sur inscription.

LES MASSAGES (en option sur réservation sur place)

Nous disposons d'une salle de massage, et nous travaillons avec une équipe de masseuses et de thérapeutes qui vous proposeront leurs soins : massages aux huiles essentielles, de kinésiologie, etc. Ces prestations sont en option sur réservation et à régler directement à la praticienne en chèque ou en espèces.

ENCADREMENT

Par un guide de haute-montagne, ou un moniteur de Ski Alpin, pour un groupe de 4 à 8 participants.

EQUIPEMENT INDIVIDUEL A PREVOIR

- Un **sac à dos** suffisamment grand pour porter vos affaires de la journée (avec le pique-nique, votre eau, les vêtements chauds). Un **volume de 30/40 litres** est une bonne base.
- Une tenue de ski de randonnée adaptée (1 veste et 1 pantalon techniques et imperméables)
- Des t-shirts et des collants respirants.
- Des couches de vêtements pour avoir chaud : une veste polaire ou une doudoune, et une micro-polaire.
- Un bonnet très chaud

- Un tour de cou
- **Une boîte hermétique** (type Tupperware) pour la salade du pique-nique.
- Des chaussures pour l'intérieur
- Un maillot de bain et un drap de bain pour l'Espace Bien-Être
- Et pourquoi pas une spécialité de votre région à partager avec vos compagnons de séjour ?

Obligatoire :

- **2 paires de gants chauds**
- **Lunettes de soleil très protectrices**
- **1 rouleau d'Elastoplaste 8 cm** (Sert à tout : ampoules, traumatisme, etc....)
- **Ecran total et crèmes pour les lèvres et le visage**

Conseillé :

- La « double-peau » pour soigner les ampoules (qui se trouve en pharmacie)
- Lunettes de vue de rechange en cas de casse
- Des bouchons d'oreilles Ear ou boules Quies
- Gourde si possible isotherme, couteau, couverts

Votre MATÉRIEL DE SKI si vous en possédez, sinon nous pouvons organiser la location :

- Skis et chaussures de randonnée
- Bâtons télescopiques ou de ski
- Détecteur de Victime d'Avalanche (DVA, anciennement ARVA), avec pelle et sonde
- Peaux autocollantes

N'oubliez pas de nous prévenir pour réserver ce matériel en précisant votre taille et votre pointure la plus courante. Ne rajoutez pas une pointure à cause des chaussettes. Nous le faisons nous-mêmes.

DATES ET PRIX

TARIF ADULTE	Chambre à 3 places	Chambre à 2 places
Du dimanche 07/01 au samedi 13/01/24	1155 €	+ 30 €
Du dimanche 14/01 au samedi 20/01/24	1155 €	+ 30 €
Du dimanche 21/01 au samedi 27/01/24	1155 €	+ 30 €
Du dimanche 28/01 au samedi 03/02/24	1195 €	+ 30 €
Du dimanche 04/02 au samedi 10/02/24	1195 €	+ 30 €
Du dimanche 11/02 au samedi 17/02/24	1195 €	+ 30 €
Du dimanche 18/02 au samedi 24/02/24	1260 €	+ 30 €
Du dimanche 25/02 au samedi 02/03/24	1260 €	+ 30 €
Du dimanche 03/03 au samedi 09/03/24	1195 €	+ 30 €
Du dimanche 10/03 au samedi 16/03/24	1195 €	+ 30 €
Du dimanche 17/03 au samedi 23/03/24	1155 €	+ 30 €

N.B. : Possibilité de chambre individuelle à supplément (de 120 à 180€) selon disponibilité (nous contacter)

LE PRIX COMPREND

- La pension complète du dîner du jour 1 au petit-déjeuner du jour 7

Ski de randonnée en étoile, 7 jours, à Névache - Hiver 2024

- 5 jours d'encadrement par un guide de haute-montagne ou un moniteur de ski alpin
- 2 accès à l'Espace Bien-Être
- Les transferts au départ et/ou au retour des randonnées.

LE PRIX NE COMPREND PAS

- Les transports aller et retour jusqu'à Névache
- **La location du matériel : 170€ pour 5 jours**
- Les assurances annulations, assistance, rapatriement et interruption de séjour
- La carte passeport montagne facultative
- Les boissons et les dépenses personnelles
- Les massages

POUR EN SAVOIR PLUS

ACCÈS À NÉVACHE

Pour nous rejoindre dans notre belle vallée, préservée et donc un peu éloignée, plusieurs solutions s'offrent à vous. Les voici brièvement exposées, l'idéal est que vous nous appeliez pour que nous vous guidions dans cette planification importante pour la réussite de vos vacances :

Les rails : vous pouvez venir en train :

Soit en arrivant côté italien par le TGV Paris-Milan, en vous arrêtant à la gare de de Oulx (Italie) **Pour cet hiver 2023/2024 le train ne circule plus à cause d'un éboulement sur la voie. Les solutions de remplacement par bus n'étant pas idéales nous vous conseillons fortement de venir par Briançon.**

Depuis Paris vous pouvez choisir le train de nuit ou différents trains de jours.

Depuis Marseille et le sud de la France des TER fonctionnent tous les jours

Pour votre transfert à l'hôtel à Névache vous avez des navettes régulières à votre disposition à raison de 6 allers et retours par jour entre 9 h et 18 h au tarif de 3.30€

Vous devez réserver en ligne votre place à l'heure qui vous convient sur le site

<https://www.monaltigo.fr/> (A partir du 20 NOVEMBRE) en choisissant l'arrêt Roubion.

Il existe également d'autres solutions pour arriver à Briançon :

Bus depuis Grenoble ou Lyon

Bus depuis Turin

N'hésitez pas à nous appeler, nous vous aiderons dans votre démarche !

La route : vous pouvez venir en voiture jusqu'à l'hôtel, où il y a un grand parking pour vous garer. Nous serons rapides dans ce descriptif, en ces temps modernes où les GPS équipent nos voitures et nos téléphones.

- Depuis le sud, vous remontez la vallée de la Durance pour rejoindre Briançon.
- Depuis le nord et l'ouest, vous pouvez comme les cyclistes passer par le col du Lautaret et son panorama spectaculaire, ou choisir le confort (et son prix) du passage par l'Italie, grâce au Tunnel de Fréjus, réplique routière du projet ferroviaire ambitieux du milieu du XVIIIème siècle.
- Vous devez circuler obligatoirement avec des pneus neige ou avoir une paire de chaînes dans le coffre de la voiture.

Pensez au covoiturage !

Les airs : vraiment l'avion n'est plus trop tendance, mais si vous venez de très loin, (notre réputation étant internationale !), vous pourrez atterrir à Lyon ou à Turin, d'où vous trouvez des navettes pour Briançon !

LINGE DE MAISON

Nous vous fournissons 1 drap de bain et 1 serviette de toilette par personne pour la semaine.

Ski de randonnée en étoile, 7 jours, à Névache - Hiver 2024

Prévoir un drap de bain pour le sauna ou d'autres serviettes si vous avez besoin de plus. Possibilité de location d'un peignoir (3 €) pour l'espace bien-être.

ENTRETIEN DES CHAMBRES

Une personne passe tous les jours pour faire les lits et nettoyer la salle de bain/WC.

INFORMATIONS ANNEXES

A Névache, nous sommes un peu au bout du monde, nous ne disposons malheureusement pas de distributeurs de billet, ni de pharmacie, ni de station-service... Pour un déroulement plus serein de votre séjour, pensez à bien vous organiser en conséquence.

CLIMAT

« 300 jours de soleil par an » Les Alpes du sud portent bien leur nom. L'influence méditerranéenne se fait sentir par un ensoleillement généreux.

L'air est pur et sec donc parfait pour les sportifs comme vous ayant besoin d'oxygénation !

Par rapport à une grande partie de la France, une des autres caractéristiques du climat des Hautes Alpes, ce sont les écarts de température (continentalité). Les écarts saisonniers sont élevés mais surtout les écarts entre le jour et la nuit sont importants.

ENVIRONNEMENT et TOURISME RESPONSABLE

Névache est un écrin naturel préservé.

C'est un site classé et une zone Natura 2000. Ce classement européen a pour objectif de favoriser le maintien de la biodiversité tout en tenant compte des exigences économiques, sociales et régionales.

A ce titre l'hôtel a pris des engagements pour agir pour un tourisme responsable : recyclage des déchets, économie d'eau et gestion de la consommation d'électricité. Pour les repas, c'est le circuit court et bio qui est privilégié.

Nous vous demandons d'adopter un comportement éco responsable durant votre séjour.

Vous pouvez consulter en ligne la charte éthique du voyageur sur :

www.tourisme-responsable.org

LE SAVIEZ-VOUS ?

Névache fait partie du top 20 des plus grandes communes de France avec pas loin de 192 km². Voilà de quoi user vos souliers !

La commune est peuplée de 359 Névachais contre 940 âmes en 1836 ou encore seulement 119 irréductibles en 1975.

Névache est traversée par le 45^{ème} parallèle nord, c'est-à-dire qu'elle se situe à égale distance du pôle Nord et de l'équateur.

La Clarée aurait dû donner son nom à la Durance car au niveau du confluent, le débit et surtout la longueur de la Clarée sont supérieurs à ceux de la Durance.

Un peu d'histoire :

Dans les années 80-90, un projet autoroutier visant à relier Marseille à Turin prévoit de percer un tunnel sous le col de l'échelle et de créer une autoroute dans la vallée de la Clarée. C'est en juillet 1992 que Ségolène Royal, alors ministre de l'Environnement, signe le décret de classement de toute la vallée.

Le territoire de la commune s'est agrandi de la Vallée Étroite (auparavant italienne) en 1947, à la suite des rectifications de frontière après la Seconde Guerre mondiale. Cet ajout constitue une exception à la règle faisant passer les frontières aux lignes de partage des eaux.

TRÈS IMPORTANT

L'encadrement se réserve le droit de modifier le programme quelle qu'en soit la cause (conditions météorologiques, niveau technique des participants, etc....) dans le souci d'un meilleur déroulement du séjour.

RENSEIGNEMENTS ET INSCRIPTION À

Ski de randonnée en étoile, 7 jours, à Névache - Hiver 2024

L'Échaillon

Hôtel**, SPA & Activités

05100 Névache

Tél : 04 92.21.37.30

Courriel : infos@echaillon.com

www.sejours-echaillon.com